

Mitmachen bei der Deutschen Digitalen Bibliothek

Herbsttagung der Fachgruppe
Dokumentation des Deutschen
Museumsbundes

Berlin, 11.10.2016

Herdis Kley
Deutsche Digitale Bibliothek
Fachstelle Museum
Institut für Museumsforschung



Staatliche Museen zu Berlin
Preußischer Kulturbesitz



DEUTSCHE DIGITALE BIBLIOTHEK
Kultur und Wissen online

Überblick



1. Was bietet die DDB?
Ein paar Zahlen und Objekte
2. Was bietet die DDB noch?
Präsentationsmöglichkeiten für Datenpartner
3. Wie mache ich mit?
Die Fachstelle Museum hilft weiter...

Ein paar Zahlen und Objekte



Was bietet die DDB?



➤ **20 Mio.** Objektnachweise

> **7 Mio.** Digitalisate

ca. **307** datenliefernde Einrichtungen

108 Museen, 108 Archive, 30 Bibliotheken
Denkmalpflegeämter, Mediatheken,
Forschungseinrichtungen ...

2365 registrierte Einrichtungen

Inhalte in der DDB



DEUTSCHE DIGITALE BIBLIOTHEK
Kultur und Wissen online

STARTSEITE ÜBER UNS ▾ HILFE ENTDECKEN ▾

Anmelden Deutsch ▾



20.123.585 Objekte, davon 7.866.013 mit Digitalisat



Nur Objekte mit Digitalisat

Erweiterte Suche



<https://www.deutsche-digitale-bibliothek.de/>

Inhalte in der DDB



Archivalien, Bücher, Denkmäler, Drucke, Fotografien, Gemälde,
Handschriften, Interviews, Landkarten, Musik, Noten,
Tierstimmen, Trailer, Zeichnungen ...

...zum Beispiel...

Inhalte in der DDB

Institution

→ **Kunstabibliothek (museale Sammlung)**

🔗 www.smb.museum/kb

🔗 Objekt beim Datengeber anzeigen

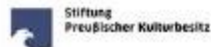
🔗 Link auf diese Seite

📄 PDF Ansicht

Die Hutprobe

Objektbezeichnung:	Zeichnung
Material/Technik:	Bleistift, Tusche, Wasserfarbe, Deckweiß
Maße:	Blattmaß: 33,6 x 26,1 cm
Ereignis:	Herstellung
(wer):	Lenning, Gertrud (4.10.1882, Zeichner)
(wann):	um 1911
Standort:	Kunstabibliothek, Staatliche Museen zu Be
Inventarnummer:	Lipp Hdz 442
Rechteinformation:	Kunstabibliothek, Staatliche Museen zu Be
Rechtsstatus: ?	 Namensnennung - Nicht kc Weitergabe unter gleichen Bedingungen

🔗 Objekt beim Datengeber anzeigen



Gertrud Lenning, Die Hutprobe, Ident. Nr.: Lipp Hdz 442
© Foto: Kunstabibliothek, Staatliche Museen zu Berlin
Fotografin: Anna Russ



<https://www.deutsche-digitale-bibliothek.de/item/LR5VMOK2OR46L5MOVQA6IPW3FZISTEQZ>

Institution

→ **Landesmuseum Württemberg**

🔗 www.landmuseum-stuttgart.de

🔗 Objekt beim Datengeber anzeigen

🔗 [Link auf diese Seite](#)

📄 [PDF Ansicht](#)

Schrittzähler in Taschenuhrenform, 17. Jahrhundert

Objektbezeichnung:	wissenschaftliches Instrument
Objektbeschreibung:	<p>Während Schrittzähler heute von Sportler verwendet werden, um ihre persönliche Leistung zu kontrollieren, waren diese Instrumente im 17. Jahrhundert innovative Hilfsmittel zur Messung von Wegstrecken. War die durchschnittliche Schrittlänge eingestellt, wurde der Schrittzähler am Körper des Probanden, mit einer Zugverbindung zum Bein, befestigt. Das dabei gewonnene Wissen, welche Entfernungen Händler, Landboten und Reisende tatsächlich zurücklegen mussten, spielte eine wichtige Rolle für die wirtschaftliche Entwicklung einer Region. Mit der Aufnahme des Schrittzählers in die Kunstkammer dokumentierten die Herzöge von Württemberg ihr Interesse an der Erschließung des Landes. [Irmgard Müsch]</p>
Material/Technik:	Messing, graviert, vergoldet, Kupfer, versilbert
Maße:	H. (Gehäuse mit Verschluss) 9,7 cm, B. (Gehäuse) 7,7 cm, T. (Gehäuse) 2,4 cm, D. (Werkplatine) 7,4–8,3 cm
Ereignis: (wann):	Herstellung 17. Jahrhundert
Bezug (was):	Vermessung; Skala; Schrittzähler; Weg; Wissenschaftliches Instrument
Standort:	Landesmuseum Württemberg, Stuttgart
Inventarnummer:	KK rosa 82
Sammlung:	Kunstkammer der Herzöge von Württemberg; Uhren und Wissenschaftliche Instrumente; Kunst- und Kulturgeschichtliche Sammlungen



[https://www.deutsche-digitale-bibliothek.de/item/XI326FFKCLCXP4RNNL5XXS7WFGW6M\\$HD](https://www.deutsche-digitale-bibliothek.de/item/XI326FFKCLCXP4RNNL5XXS7WFGW6M$HD)

Institution

→ **Museum für Naturkunde - Leibniz Institute for Research on Evolution and Biodiversity**

www.naturkundemuseum-berlin.de

Objekt beim Datengeber anzeigen

museum für
naturkunde
berlin

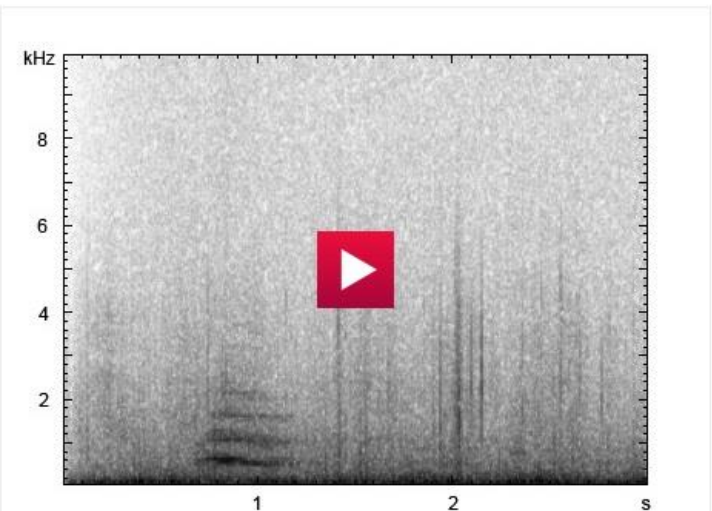
[Link auf diese Seite](#) [PDF Ansicht](#)



Asiatischer Elefant | *Elephas maximus* - Trompeten

Objektbezeichnung:	Tonaufnahme
Objektbeschreibung:	Lauttyp: Trompeten Alter: ausgewachsen
Material/Technik:	Minifon, Kopie Smaragd
Ereignis:	Aufnahme
(wer):	Tembrock, Günter
(wo):	Zoo Berlin, Deutschland
(wann):	26.12.1960, 15:30 Uhr
Bezug (was):	Klasse: Säugetiere Mammalia; Ordnung: Rüsseltiere Proboscidea; Familie: Elefanten Elephantidae
Schlagwort:	Tierstimme; animal voice; animal sound recording
Standort:	Tierstimmenarchiv - Museum für Naturkunde Berlin
Inventarnummer:	TSA:Elephas_maximus_S_496_2_1
Rechteinformation:	Tierstimmenarchiv - Museum für Naturkunde Berlin
Rechtsstatus: ?	 Namensnennung - Nicht kommerziell - Weitergabe unter gleichen Bedingungen 4.0 International

Objekt beim Datengeber anzeigen



Asiatischer Elefant | *Elephas maximus* - Trompeten
Audio: Tembrock, Günter
© Tierstimmenarchiv - Museum für Naturkunde

<https://www.deutsche-digitale-bibliothek.de/item/PVVJ7CZURUY6ZUKY4N5NEPFW57CT7DPG>

Inhalte in der DDB

Institution

→ **Berlinische Galerie**

www.berlinischegale

Objekt beim Dateng

Link auf diese Seite

Lehrter Bahn

Objektbezeichnung:

Objektbeschreibung:

Material/Technik:

Maße:

Ereignis:

(wer):

(wann):

Standort:

Inventarnummer:

Rechteinformation:

Rechtsstatus: ?

Objekt beim Dateng



<https://www.deutsche-digitale-bibliothek.de/item/GRKY2YVREDCQNAW7LLVHQ3QUBMRJN2H7>

Inhalte in der DDB

Institution

→ **FHXB Friedrichshain-Kreuzberg Museum**

🔗 www.fhxb-museum.de

🔗 Objekt beim Datengeber anzeigen

🔗 [Link auf diese Seite](#)

📄 PDF Ansicht

Druck der Künstlerin Barbara Oldenburg, o.T. Ed. 48/250, 1974

Objektbeschreibung:	Druck der Künstlerin Barbara Oldenburg, o.T. Ed. 48/250, Motiv: Elefant
Material/Technik:	Druck
Maße:	Höhe: 61 cm, Breite: 43 cm
Ereignis:	Geistige Schöpfung
(wer):	Oldenburg, Barbara
(wann):	1974
Klassifikation:	Sammlung Barbara Oldenburg; Künstlerkreis Kreuzberger Boheme
Standort:	FHXB Friedrichshain-Kreuzberg Museum, Berlin
Inventarnummer:	2015/1083
Rechteinformation:	FHXB Friedrichshain-Kreuzberg Museum
Rechtsstatus: ?	© ⓘ Namensnennung 4.0 International

🔗 Objekt beim Datengeber anzeigen



<https://www.deutsche-digitale-bibliothek.de/item/Q3Q4ZR4ENUJPRUCRQONAMVWZGSYKVDIR>

Inhalte in der DDB

Institution
→ **Museum für Kunst und Gewerbe**
www.mkg-hamburg.de

Objekt beim Datengeber anzeigen

Link auf diese Seite PDF An

Windstoß in Ejiri in der Serie: 36 Ansichten

Objektbezeichnung: Holzsch
Material/Technik: Farbhol
Maße: Gesam
Ereignis: Entwu
(wer): Kat
(wo): Tokio
(wann): 1830-1
Bezug (was): Berge, Wetter
Bezug (wo): Präfek
Beschriftung: Signat
齋為
Klassifikation: Druckg
Standort: Museu
Inventarnummer: IE1896
Sammlung: Ostasi
Rechteinformation: gemeinfrei
Rechtsstatus: CC0 1.0 Universell - Public Domain Dedication



<https://www.deutsche-digitale-bibliothek.de/item/UJC2HSQXBS5QPK7LQCZKV6IRREWG24FA>

Präsentationsmöglichkeiten für Institutionen



Kultureinrichtungen in der DDB

Kulturlandkarte

Institutionen

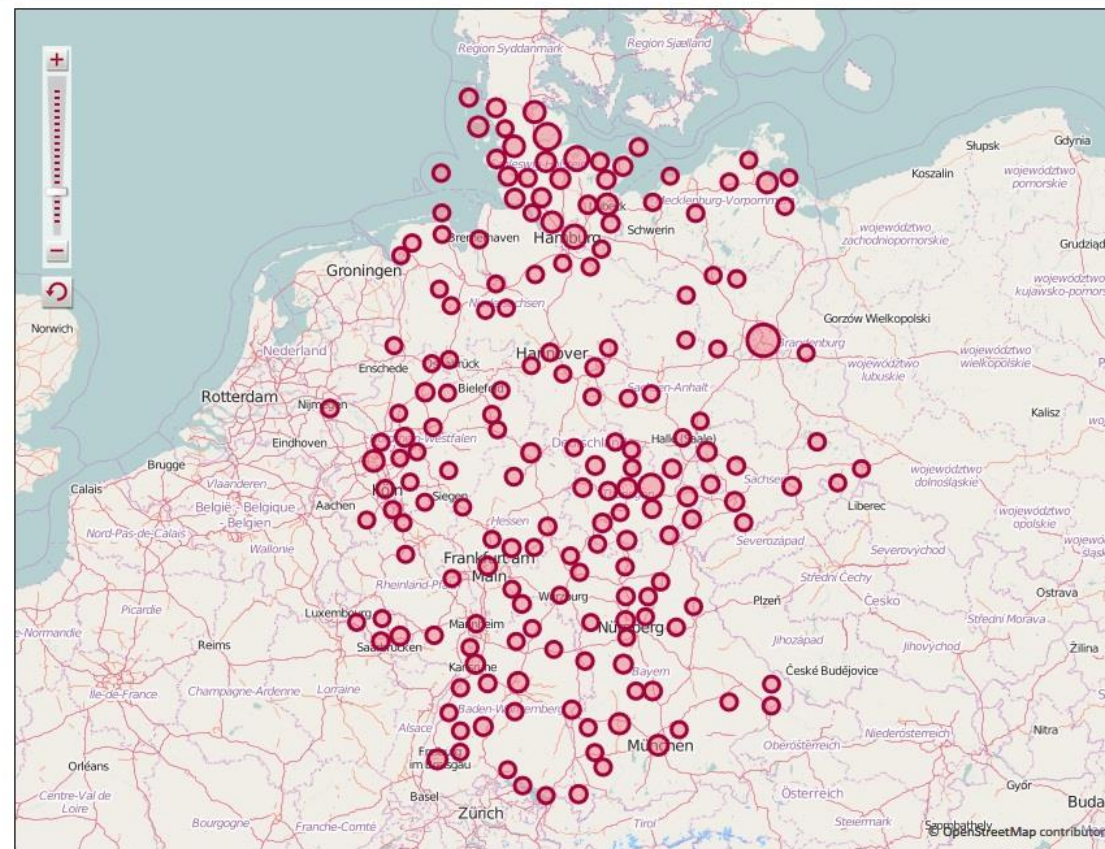
Hier finden Sie die derzeit bei der Deutschen Digitalen Bibliothek registrierten Einrichtungen. Die Zahl der Partner steigt kontinuierlich; langfristig sollen alle deutschen Kultur- und Wissenschaftseinrichtungen ihre Inhalte einbringen.

Nach Sparte filtern

Registrierte Institutionen: 2365 | Ihre Auswahl: 715




- Archiv
- Bibliothek
- Denkmalpflege
- Forschung
- Mediathek
- Museum
- Sonstige
- Nur Institutionen, die Daten liefern



<http://www.deutsche-digitale-bibliothek.de/about-us/institutions/>

Kultureinrichtungen in der DDB

Name, Adresse, Logo, Kartendarstellung






DEUTSCHE DIGITALE BIBLIOTHEK
Kultur und Wissen online

STARTSEITE ÜBER UNS ▼ HILFE ENTDECKEN ▼

Anmelden Deutsch ▼

Nur Objekte mit Digitalisat Erweiterte Suche

Link auf diese Seite   

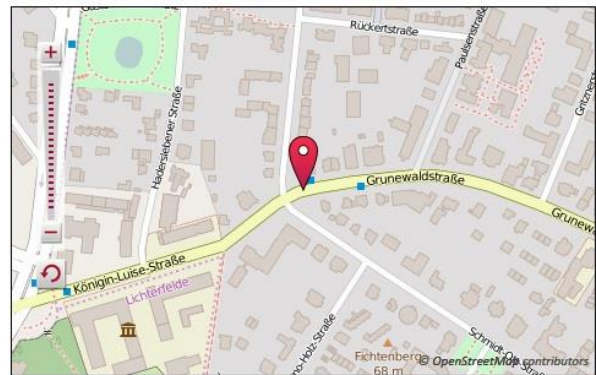
Archiv

Institut für Theaterwissenschaft der Freien Universität Berlin, Theaterhistorische Sammlungen



www.geisteswissenschaften.fu-berlin.de/we07/institut/sammlungen/index.html

Institut für Theaterwissenschaft der Freien Universität Berlin, Theaterhistorische Sammlungen
Grunewaldstraße 35
12165 Berlin

Die Theaterhistorischen Sammlungen am Institut für Theaterwissenschaft der Freien Universität Berlin beherbergen die Theaterhistorische Sammlung Walter Unruh (Depositum des Landes Berlin), Künstlernachlässe und Fotobestände im eigenen Archiv sowie eine umfangreiche Programmheft und Kritikersammlung mit Schwerpunkt Berliner Theater.



Nutzungsbedingungen | Datenschutzerklärung | Impressum | Sitemap | Presse | Newsletter | Kontakt

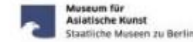
Folgen:  Facebook  Twitter

S.3.4 / S.0.1

<https://www.deutsche-digitale-bibliothek.de/about-us/institutions/item/6ABYIIACQKE513F7XXVL4B4WL4CGKMWO>

Kultureinrichtungen in der DDB

Präsentation der eigenen Highlights



Museum

Museum für Asiatische Kunst 2.181 Objekte in der DDB

www.smb.museum/aku

www.facebook.com/museumfuerasiatischekunst/

Ausgewählte Objekte



Listenansicht

Museum für Asiatische Kunst

Takustr. 40
Museen Dahlem
14195 Berlin

Standorte:

- Stiftung Preussischer Kulturbesitz
 - Geheimes Staatsarchiv Preussischer Kulturbesitz
 - Ibero-Amerikanisches Institut Preussischer Kulturbesitz
- Staatliche Museen zu Berlin
 - Alte Nationalgalerie
 - Antikensammlung
 - Ethnologisches Museum
 - Friedrichswerdersche Kirche
 - Gemäldegalerie
 - Gipsformerei



<https://www.deutsche-digitale-bibliothek.de/about-us/institutions/item/DMUF7HG7ETR3MGLIZIYMMJBVJQNGATVK>

„Wir sind die DDB“

Neue Datenpartner stellen sich vor

01.06.2016

Wir sind die DDB: Die Berlinische Galerie Landesmuseum für Moderne Kunst, Fotografie und Architektur

Die Berlinische Galerie ist eines der jüngsten Museen der Hauptstadt und sammelt in Berlin entstandene Kunst von 1870 bis heute - mit lokalem Fokus und internationalem Anspruch zugleich. 1975 gegründet, eröffnete das Landesmuseum 2004 in Nachbarschaft zum Jüdischen Museum sein eigenes Haus in einer großzügig umgebauten Industriehalle mit 4.600 qm Ausstellungsfläche.

[Weiterlesen...](#)



<https://www.deutsche-digitale-bibliothek.de/content/artikel>

Wir sind die DDB: Die Berlinische Galerie Landesmuseum für Moderne Kunst, Fotografie und Architektur



**BERLINISCHE
GALERIE
MUSEUM FÜR
MODERNE KUNST**

Die Berlinische Galerie ist eines der jüngsten Museen der Hauptstadt und sammelt in Berlin entstandene Kunst von 1870 bis heute - mit lokalem Fokus und internationalem Anspruch zugleich. 1975 gegründet, eröffnete das Landesmuseum 2004 in Nachbarschaft zum Jüdischen Museum sein eigenes Haus in einer großzügig umgebauten Industriehalle mit 4.600 qm Ausstellungsfläche. Bildende Kunst – Malerei, Grafik, Skulptur, Multimedia – Fotografie, Architektur und Künstler-Archive formen einen Fundus, aus dem durch interdisziplinäre Verschränkungen spannungsvolle Dialoge entstehen. Herausragende Sammlungsbereiche sind Dada Berlin, die Neue Sachlichkeit und Osteuropäische Avantgarde. Die Kunst des geteilten Berlin und der wiedervereinten Metropole bilden weitere Schwerpunkte.

In chronologischer Folge präsentiert die Berlinische Galerie im Obergeschoss eine große Auswahl der Meisterwerke ihrer international renommierten Sammlung, aktualisiert durch Entdeckungen oder Neuerwerbungen. Die Sonderausstellungen reichen von der Klassischen Moderne bis zur zeitgenössischen Kunst in Berlin, weltweit eines der wichtigsten Zentren aktuellen Kunstgeschehens. Das Ausstellungsprogramm umfasst unterschiedlichste Themen, künstlerische Stile und Gattungen. Es wird ergänzt durch abwechslungsreiche Programmreihen und Angebote der Kunstschule für Kinder, Jugendliche und Erwachsene im „Atelier Bunter Jakob“.



Felix Nussbaum, Der tolle Platz, 1931, Berlinische Galerie, Repra: Kai-Annett Becker (CC0 1.0 Universell - Public Domain Dedication)

In der Deutschen Digitalen Bibliothek ist die Berlinische Galerie mit über 19.000 Datensätzen vertreten, darunter sämtliche Gemälde und Skulpturen der Sammlung Bildende Kunst sowie ausgewählte Bestände der Grafik, Fotografie, Architektur und Künstler-Archive. So zeigt die Grafische Sammlung Werke von Naum Gabo, Hannah Höch und Gertrude Sandmann. Die Fotografische Sammlung ist mit einem Konvolut historischer Stadtfotografie und dem Archiv des Fotografen Erich Salomon vertreten. Die Architektursammlung veröffentlicht das Ostberliner Fotoarchiv und die Künstler-Archive die Nachlässe von Hannah Höch und Raoul Hausmann.

[Zu den Beständen der Berlinischen Galerie in der Deutschen Digitalen Bibliothek](#)

[Zur Institutionsseite der Berlinischen Galerie in der Deutschen Digitalen Bibliothek](#)

<https://www.deutsche-digitale-bibliothek.de/content/ueber-uns/aktuelles/wir-sind-die-ddb-die-berlinische-galerie-landesmuseum-fuer-moderne-kunst-fotografie-und-architektur>

Neue Sammlungen in der DDB

23.09.2015

Neue Sammlungen: Die Fotografen Fritz Zapp und Peter H. Fürst im Rheinischen Bildarchiv der Stadt Köln

Fritz Zapp hatte sich die Fotografie autodidaktisch erarbeitet – als gelernter Maler und Anstreicher wendete er sich erst nach seinem Umzug 1910 von seinem Geburtsort Kleinbliersbach im Bergischen Land nach Hoffnungsthal der Fotografie beruflich zu. Anders Peter H. Fürst: Der 1939 in Österreich geborene Fotograf absolvierte eine Fotografenlehre im Betrieb seiner Eltern, um danach an der Höheren graphischen Lehr- und Versuchsanstalt in Wien zu studieren. Nach seiner Meisterprüfung arbeitete Fürst für Architekten, Industrie und Werbeagenturen und fotografierte im Bereich der Pelz- und Modefotografie.



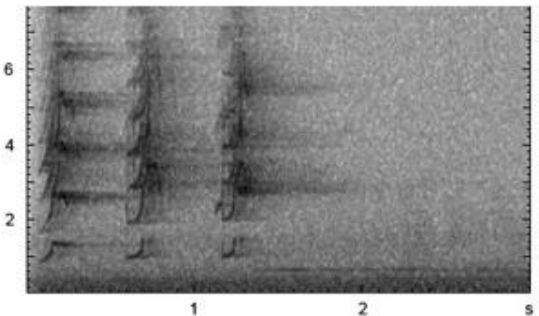
[Weiterlesen...](#)

16.02.2015

Neue Sammlungen: Das Tierstimmenarchiv des Museums für Naturkunde, Berlin

Über 12.000 Audioaufnahmen des Tierstimmenarchivs des Museums für Naturkunde in Berlin sind nun in der Deutschen Digitalen Bibliothek verfügbar – insgesamt ist das Archiv eine der weltweit ältesten und umfangreichsten Sammlungen von Tierlauten. Hierzu zählen neben Vögeln und Säugetieren auch Wirbellose, Fische, Amphibien und Reptilien.

[Weiterlesen...](#)



<https://www.deutsche-digitale-bibliothek.de/content/artikel>

Die Dresdner Maya-Handschrift: Prophetie und Ritual aus Yukatan



In der Schatzkammer der Sächsischen Landesbibliothek – Staats- und Universitätsbibliothek (SLUB) wird das Dokument aufbewahrt und ausgestellt, das 2012 für einen weltweiten Hype um den angeblich bevorstehenden Weltuntergang sorgte: die Dresdner Maya-Handschrift, genannt „Codex Dresdensis“. Dieses älteste erhaltene Buch der Maya-Indianer ist seit seiner Erwerbung im Jahre 1739 Gegenstand zahlreicher Forschungen und Interpretationen und Ziel unzähliger Touristen aus aller Welt. Noch immer bergen seine Geschichte, seine Schriftzeichen, seine Sprache, seine Zahlen und seine Bilder viele Geheimnisse. Diese virtuelle Ausstellung möchte Geschichte, Inhalt und Bedeutung dieses für die Kultur der Maya einzigartigen Schlüsseldokumentes beleuchten.

[Zur Ausstellung...](#)

Vom Privilegienbrief zum Bundesverfassungsgericht – Eine Virtuelle Ausstellung zum 300. Geburtstag der Stadt Karlsruhe



Die von Meinrad Welker kuratierte Ausstellung, die zusammen mit dem Stadtarchiv Karlsruhe und FIZ Karlsruhe – Leibniz-Institut für Informationsinfrastruktur entstand, führt den Besucher durch die allgemeine Stadtgeschichte und setzt Schwerpunkte auf den Bereichen Planen und Bauen, Migration und Internationalität, Mobilität und Energie sowie Kultur und Innovation. Heute Sitz des Bundesverfassungsgerichts und des Bundesgerichtshofs waren es die fortschrittlichen Impulse bei Karlsruhes Gründung, die nicht nur für die Geschichte der Stadt den roten Faden spinnen sollten, sondern auch für diese virtuelle Ausstellung.

[Zur Ausstellung...](#)

Das Gedächtnis des Tanzes



Wie kann der Tanz als immaterielles Kulturerbe archiviert und der Nachwelt erhalten werden? Aufgrund der Flüchtigkeit dieser Kunstform stellt die Frage nach ihrer Archivierbarkeit schon seit jeher eine besondere Herausforderung dar. Vor allem aber das digitale Zeitalter ermöglicht es nun, die vielfältigen Facetten des Tanzes zu dokumentieren. Die virtuelle Ausstellung präsentiert Möglichkeiten und Probleme der Archivierbarkeit von Tanz gestern und heute.

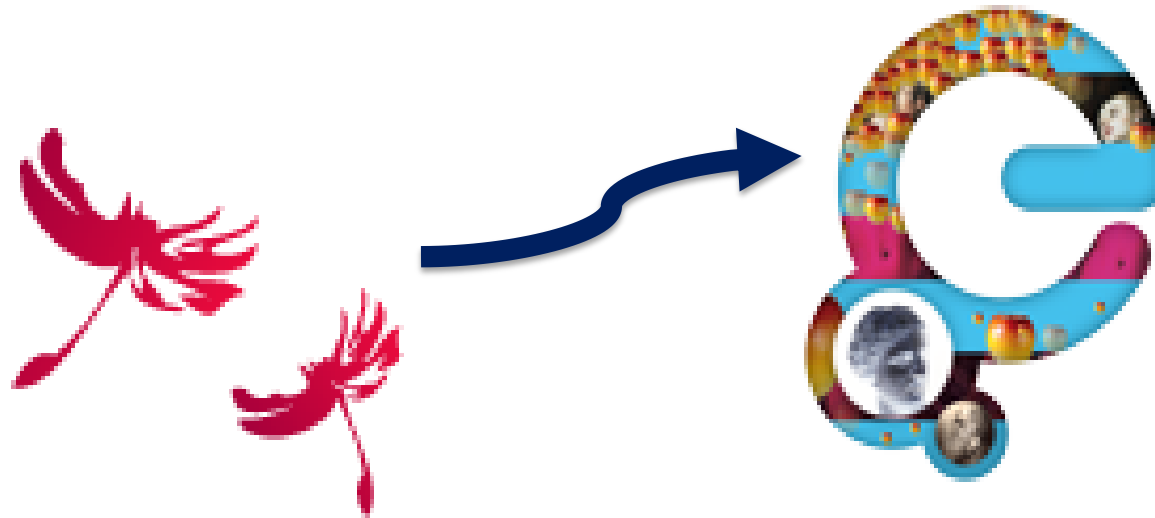
[Zur Ausstellung...](#)

Zu Mythen und Monumenten. Die Forschungsreise von Konrad Theodor Preuss nach Kolumbien (1913-1919)



Konrad Theodor Preuss zählt zu den großen Pionieren der modernen Ethnologie. Mit seinen Feldforschungen leistete er einen wichtigen Beitrag zur methodischen Erneuerung seines Fachs. Explorative Forschungsreisen werden nun weitgehend durch längere Aufenthalte an einem Ort abgelöst. Preuss war der Überzeugung, dass durch sie ein besseres Verständnis anderer Kulturen zu...

Weiterleitung an die Europeana



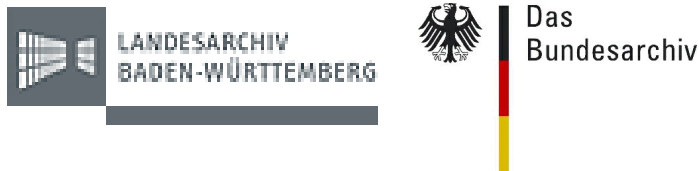
Die Fachstelle Museum hilft...



Fachstellen für die einzelnen Sparten



- Fachstelle Archiv



- Fachstelle Mediathek (Foto)



- Fachstelle Bibliothek



- Fachstelle Mediathek (Film)



- Fachstelle Denkmalpflege



- Fachstelle Museum



...bei Fragen zur Registrierung



DEUTSCHE DIGITALE BIBLIOTHEK **pro**
Kultur und Wissen online

Suchen in DDBpro

STARTSEITE MITMACHEN ANSPRECHPARTNER SERVICES ÜBER UNS HILFE

Services / Registrierung

Machen Sie mit!

- Vorteile
- Teilnehmen
- Servicestelle

Registrierung

Schritt 1

Schritt 2

Schritt 3

Schritt 4

Hilfe

Herzlich willkommen!



Die Registrierung einer Einrichtung ist Voraussetzung für die Zusammenarbeit mit der DDB. Sie möchten Ihre Einrichtung registrieren oder Daten Ihrer bereits registrierten Einrichtung bearbeiten? Bitte beantworten Sie die folgenden Fragen.

Ist Ihre Einrichtung bereits bei der Deutschen Digitalen Bibliothek registriert?

- Ja, meine Einrichtung ist bereits bei der DDB registriert!
- Ich bin unsicher, ob meine Einrichtung bereits bei der DDB registriert ist!
- Nein, meine Einrichtung ist noch nicht bei der DDB registriert!

Weiter

Entdecken Sie die ...



Noch Fragen?



Lisa Landes
Leitung Servicestelle
✉ service@deutsche-digitale-bibliothek.de
Tel. +49 69 1525-1797

<https://pro.deutsche-digitale-bibliothek.de/ddb-registrierung>

...bei Fragen zum Kooperationsvertrag

Kooperations - Vertrag

zwischen

Stiftung Preußischer Kulturbesitz

Von-der-Heydt-Str. 16 - 18, 10785 Berlin

gesetzlich vertreten durch ihren Präsidenten

Herrn Prof. Dr. Dr. h.c. mult. Hermann Parzinger

handelnd für das durch Verwaltungs- und Finanzabkommen zwischen Bund und

Ländern

errichtete „Kompetenznetzwerk Deutsche Digitale Bibliothek“

– nachfolgend „DDB“ genannt –

und

.....
.....
.....
.....

[Name, Sitz und vertretungsberechtigtes Organ]

– nachfolgend „Kooperationspartner“ genannt –

– nachfolgend beide zusammen „Vertragspartner“ genannt –

<https://pro.deutsche-digitale-bibliothek.de/kooperationsvertrag>

...bei der Datenlieferung

```

1 <?xml version="1.0" encoding="UTF-8"?>
2 <lido:lidoWrap xmlns:lido="http://www.lido-schema.org" xmlns:xsi="http://www.w3.org/2001/XMLSchema-instance" xmlns:gml="http://www.opengis.net/gml"
  xmlns:schemaLocation="http://schemas.opengis.net/gml/3.1.1/base/feature.xsd" xmlns:xalan="http://xml.apache.org/xalan" xsi:schemaLocation="
  http://www.lido-schema.org http://www.lido-schema.org/schema/v1.0/lido-v1.0.xsd">
3 <lido:lido>
4 <lido:lidoRecID lido:source="http://www.museum-digital.de/meckpommu" lido:type="local">DE-MUS-831210/137</lido:lidoRecID>
5 <lido:category/>
6 <lido:descriptiveMetadata xml:lang="de">
7 <lido:objectClassificationWrap>
8 <lido:objectWorkTypeWrap>
9 <lido:objectWorkType>
10 <lido:ter>
11 </lido:obje
12 </lido:object
13 <lido:classif
14 </lido:objectCl
15 <lido:objectIde
16 <lido:titleWr
17 <lido:title
18 <lido:app
19 </lido:titl
20 </lido:titleW
21 <lido:reposit
22 <lido:reposit
23 <lido:ref
24 <lido:l
25 <lido:l
26 <lido:
27 </lido:
28 <lido:l
29 </lido:re
30 <lido:wor
31 <lido:ref
32 </lido:
  
```

A	B	C	D	E	F	G	H	I	J	K		
1	DisplayTitle	DisplayLocality	DisplayRecordi	sex	age	sound type	background	author	recording equipment	unique identifier	path mp3	
2	Graugans	Anser ai Kirchheim am Necka	1960	NULL	ausgewachs	Ruf	NULL	Faber, Albre	NULL	FAB:Anser_anser_B_0001_003	http://www.	
3	Erlenzeisig	Cardu	Zoologisches Institu	05.05.1958, 9:00	verschieden	ausgewachs	Ruf	NULL	TSA	NULL	FAB:Carduelis_spinus_B_0001	http://www.
4	Berglaubsänger	P Spitzberg, Tübingen	22.05.1961, 7:00	männlich	ausgewachs	Gesang	NULL	FAB	Reflektor, Scotch-Band	FAB:Phylloscopus_bonelli_C_C	http://www.	
5	Berglaubsänger	P Zwischen St. Girons	08.05.1964, 12:3	männlich	ausgewachs	Gesang	Phylloscopu	Schneider	Nagra III PH, dynamisches	FAB:Phylloscopus_bonelli_N_(http://www.	
6	Berglaubsänger	P über Lio (Ostpyrenä	09.05.1964, 9:40	männlich	ausgewachs	Gesang	Luscinia meg	Sapper and S	Nagra III PH, Parabolspieg	FAB:Phylloscopus_bonelli_N_(http://www.	
7	Berglaubsänger	P Thumsee, Deutschl	08.07.1964, 11:0	männlich	ausgewachs	Gesang	NULL	Stumbrat	LGS26	FAB:Phylloscopus_bonelli_N_(http://www.	
8	Berglaubsänger	P Zoologisches Institu	19.05.1955	weiblich	ausgewachs	Gesang	NULL	Schneider	Nagra III PH, MD 411, LGS2	FAB:Phylloscopus_bonelli_N_(http://www.	

```

  <?xml version="1.0" encoding="iso-8859-1"?>
  <record>
    <PictureID>12853</PictureID>
    <_Bild_Titel>Mode "Non plus ultra" - Garnierter Marktkorb</_Bild_Titel>
    <_AlbumID>61</_AlbumID>
    <_Album_Titel>8.2 Bildpostkarten</_Album_Titel>
    <_CategoryID>74</_CategoryID>
    <_Kategorie_Titel>8.2 Hute</_Kategorie_Titel>
    <_File_URL>http://www.bildpostkarten.uni-osnabrueck.de/albums/userpics/10012/8_2-007m.jpg</_File_URL>
    <_Preview_URL>http://www.bildpostkarten.uni-osnabrueck.de/albums/userpics/10012/normal_8_2-007m.jpg</_Preview_URL>
    <_Thumbnail_URL>http://www.bildpostkarten.uni-osnabrueck.de/albums/userpics/10012/thumb_8_2-007m.jpg</_Thumbnail_URL>
    <_Website>http://www.bildpostkarten.uni-osnabrueck.de/displayimage.php?pos=-12853</_Website>
    <_Filesize>148155</_Filesize>
    <_Picture_Width>1085</_Picture_Width>
    <_Picture_Height>1697</_Picture_Height>
    <_Beschreibung>Serie</_Beschreibung>
    <_Keywords></_Keywords>
    <_Datierung_Poststempel>unfrankiert, unbeschrieben</_Datierung_Poststempel>
    <_Textdichter_Komponist_Maler></_Textdichter_Komponist_Maler>
    <_Verlag_Herausgeber_Serie>Verlag von Gustav Liersch &amp; Co. Berlin S. W. 48, 2190/8, Novitas, Ber
    <_Copyright>CC-BY-SA-NC</_Copyright>
  </record>
  
```

Mapping zu LIDO



LIDO - Lightweight Information Describing Objects
Version 1.0

November 2010
Erin Coburn,
Richard Light, Gordon McKenna,
Regine Stein, Axel Vitzthum



Definition of the
Europeana Data Model v5.2.6

17/12/2014



Co-funded by the European Union

MINT Ingestion Server - MINT

Username*:

Password*:

[I want to register](#)

[I forgot my login/password](#)

	A	B	C	D	E	F	G	H	I	J	K
	NO Änderungs datum	Originalpfad	Beispiel	Bemerkung	Occurence	Notation	xTree-ID	Label deutsch	Element	Transformationsregel	Beispiel
1		descriptiveMetadata/eventWrap/eventSet/event/MaterialsTech	<pre><lido:eventMaterialsTech> <lido:materialTech> <lido:termMaterialsTech lido:type="material"> <lido:term lido:addedSearchTerm="no">leider</lido:term> </lido:termMaterialsTech></pre>		0:n	flex_mus_neu_060	1a00242	Material/Technik	<pre><ns4:name="Material"/> <ns4:name="Material"/></pre>	NEU: Wenn vorhanden, den Wert von <code>exteriorMaterialsTech</code> bzw. von <code>interiorMaterialsTech</code> form anzeigen. Falls nur in <code>exteriorMaterialsTech</code> vorhanden und nicht in <code>interiorMaterialsTech</code> bzw. <code>interiorMaterialsTech</code> form, dann gar nichts anzeigen.	<pre><ns4:field id="flex_mus_neu_060" name="Material"/></pre>
2		descriptiveMetadata/eventWrap/eventSet/event/MaterialsTech	<pre><lido:materialTech> <lido:termMaterialsTech lido:type="material"> <lido:term lido:addedSearchTerm="no">leider</lido:term> </lido:termMaterialsTech></pre>		0:n	flex_mus_neu_060	1a00242	Material/Technik	<pre><ns4:name="Material"/> <ns4:name="Material"/></pre>	NEU: Wenn vorhanden, den Wert von <code>exteriorMaterialsTech</code> bzw. von <code>interiorMaterialsTech</code> form anzeigen. Falls nur in <code>exteriorMaterialsTech</code> vorhanden und nicht in <code>interiorMaterialsTech</code> bzw. <code>interiorMaterialsTech</code> form, dann gar nichts anzeigen.	<pre><ns4:field id="flex_mus_neu_060" name="Material"/></pre>
33		descriptiveMetadata/objectIdentificationWrap/objectMeasurementsSet/displayObjectMeasurements	<pre><lido:objectMeasurementsWrap> <lido:objectMeasurementsSet> <lido:displayObjectMeasurements>15 x 10 x 3 </lido:displayObjectMeasurements> </lido:objectMeasurementsWrap></pre>		0:n (repeated only for language variants)	flex_mus_neu_070	1a00243	Maße	<pre><ns4:name="Maße"/> <ns4:value></pre>	Sofern das <code><lido:displayObjectMeasurements></code> nicht gefüllt ist, wird dieses aus <code>measurementType</code> [<code>measurementUnit</code>] [<code>exteriorMeasurement</code>] (in dieser Reihenfolge) gefüllt. Das Ergebnis wäre demzufolge Länge: 123 cm (Batteries)	<pre><ns4:field id="flex_mus_neu_070" name="Maße"> <ns4:value="15 x 10 x 3"/></pre>
34		descriptiveMetadata/objectIdentificationWrap/objectMeasurementsSet/objectMeasurements/measurementsSet/measurementType und _measurementUnit und _measurementValue				flex_mus_neu_070	1a00243	Maße		Sofern das <code><lido:displayObjectMeasurements></code> nicht gefüllt ist, wird dieses aus <code>measurementType</code> [<code>measurementUnit</code>] [<code>exteriorMeasurement</code>] (in dieser Reihenfolge) gefüllt. Das Ergebnis wäre demzufolge Länge: 123 cm (Batteries)	
35		descriptiveMetadata/objectIdentificationWrap/objectMeasurementsSet/objectMeasurements/eventMeasurements	<pre><lido:eventSet> <lido:eventType> <lido:conceptID lido:type="uri" lido:source="LIDO Terminology">http://terminology.lido- schema.org/lido0007/lido:conceptID</lido:conceptID> <lido:term xml:lang="de">Herstellung</lido:term> </lido:eventType> </lido:eventSet></pre>		1	flex_mus_neu_100	1a00244	Ereignis	<pre><ns4:name="Ereignis"/> <ns4:value></pre>	Sofern der Wert in <code>eventType</code> form von den in <code>http://terminology.lido-schema.org/eventType</code> definierten Ereignissen abweicht oder keine <code><conceptID></code> verwendet worden ist, wird automatisch die ID des Events „Ereignis“ (<code>http://terminology.lido-schema.org/lido0007</code>) verwendet. Wichtig: in der Darstellung der DOB wird der in <code>eventType</code> form verwendete Term angezeigt.	<pre><ns4:field id="flex_mus_neu_100" name="Ereignis"/></pre>
36		descriptiveMetadata/eventWrap/eventSet/event/eventType/term	<pre><lido:eventSet> <lido:eventType> <lido:conceptID lido:type="uri" lido:source="LIDO Terminology">http://terminology.lido- schema.org/lido0007/lido:conceptID</lido:conceptID> <lido:term xml:lang="de">Herstellung</lido:term> </lido:eventType> </lido:eventSet></pre>		1	flex_mus_neu_100	1a00244	Ereignis	<pre><ns4:name="Ereignis"/> <ns4:value></pre>	Sofern der Wert in <code>eventType</code> form von den in <code>http://terminology.lido-schema.org/eventType</code> definierten Ereignissen abweicht oder keine <code><conceptID></code> verwendet worden ist, wird automatisch die ID des Events „Ereignis“ (<code>http://terminology.lido-schema.org/lido0007</code>) verwendet. Wichtig: in der Darstellung der DOB wird der in <code>eventType</code> form verwendete Term angezeigt.	<pre><ns4:field id="flex_mus_neu_100" name="Ereignis"/></pre>

Konzeptionelles Mapping

Originalpfad		View-Label	Transformationsregel
Element	Beispiel	Label deutsch	Transformationsregel
descriptiveMetadata/eventWrap/eventSet/event/eventType/term	<pre><lido:eventSet> <lido:event> <lido:eventType> <lido:conceptID lido:type="uri" lido:source="LIDO Terminology">http://terminology.lido- schema.org/lido00007</lido:conceptID> <lido:term xml:lang="de">Herstellung</lido:term> </lido:eventType> </lido:event> </lido:eventSet></pre>	Ereignis	Sofern der Wert in eventType/term von den in http://terminology.lido-schema.org/eventTyp definierten Eventtypen abweicht oder keine „conceptID“ verwendet worden ist, wird automatisch die ID des Events „Ereignis“ (http://terminology.lido-schema.org/lido00003) verwendet. Wichtig: in der Darstellung der DDB wird der in eventType/term verwendete Term angezeigt.
descriptiveMetadata/eventWrap/eventSet/event/eventActor/displayActorInRole	<pre><lido:eventSet> <lido:event> <lido:eventActor> <lido:displayActorInRole>Künstler: Utagawa Kuniyoshi (1797 - 1861) (Designer)</lido:displayActorInRole> </lido:eventActor> </lido:event> </lido:eventSet></pre>	(wer)	Beteiligte Personen und Organisationen untereinander anzeigen (mit Zeilenumbruch separieren).
descriptiveMetadata/eventWrap/eventSet/event/eventActor/actorInRole/actor/nameActorSet/appellationValue	<pre><lido:eventSet> <lido:event> <lido:eventActor> <lido:actorInRole> <lido:actor lido:type="person"> <lido:actorID lido:type="url" lido:source="GND">http://d- nb.info/gnd/17423452X</lido:actorID> <lido:nameActorSet> <lido:appellationValue lido:pref="preferred" lido:label="Primärer Name">Kuniyoshi, Utagawa</lido:appellationValue> </lido:nameActorSet> </lido:actor> </lido:actorInRole> </lido:eventActor> </lido:event> </lido:eventSet></pre>	(wer)	Sofern das Felder <i>displayActorInRole</i> nicht gefüllt ist, wird der Wert des Feldes <i>actorInRole/actor/nameActorSet/appellationValue</i> angezeigt. Beteiligte Personen und Organisationen untereinander anzeigen (mit Zeilenumbruch separieren).

DDB-LIDO Version 1.5



Informationen zur Verwendung von LIDO in der DDB:


www.smb.museum/fileadmin/website/Institute/Institut_fuer_Museumforschung/Fachstelle_Museum/DDB-LIDO_1.5.xlsx

<https://pro.deutsche-digitale-bibliothek.de/dokumente-und-links>

Fragen zur Teilnahme?



Serviceportal *DDBpro*



Suchen in DDBpro

STARTSEITE MITMACHEN ▾ ANSPRECHPARTNER ▾ SERVICES ▾ ÜBER UNS ▾ HILFE ▾

Willkommen bei DDBpro!

Das Portal für Datenpartner der Deutschen Digitalen Bibliothek



Entdecken Sie die ...



Registrierung



Kultur- und Wissensinstitution
neu registrieren oder
Registrierungsdaten ändern

Termine

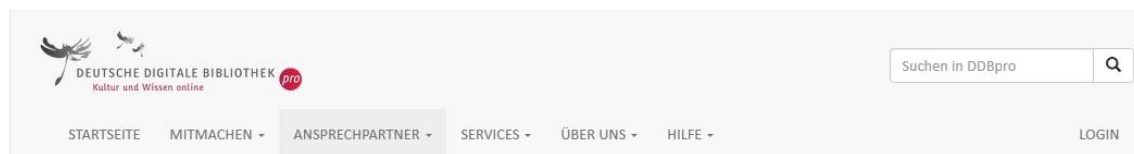
Herbsttagung Fachgruppe
Dokumentation im Deutschen
Museumsbund in Berlin
10. Oktober 2016 bis 12. Oktober
2016

Herbsttagung des Deutschen
Kinematheksverbands in Koblenz
10. Oktober 2016 bis 11. Oktober
2016

Buchmesse in Frankfurt am Main
19. Oktober 2016 bis 23. Oktober
2016

<https://pro.deutsche-digitale-bibliothek.de>

Fachstelle Museum



Ansprechpartner / Fachstelle Museum

Informationen für Museen

- Gute Gründe für Ihre Teilnahme
- Wie werden Ihre Museumsdaten Teil der DDB?
- Beispiel für eine Datenlieferung
- FAQs
- Dokumente und Links

Informationen für andere Kultursparten

- Archive
- Bibliotheken
- Denkmalpflege-Einrichtungen
- Mediatheken-Film
- Mediatheken-Fotografie

Fachstelle Museum

Die Fachstelle Museum ist Ihre Ansprechpartnerin für alle Fragen rund um Museen in der Deutschen Digitalen Bibliothek.

Die Fachstelle Museum ist beim Institut für Museumsforschung in Berlin angesiedelt und hat die Aufgabe, deutsche Museen auf dem Weg in die DDB zu beraten und bei der Datenlieferung zu unterstützen. So sollen nach und nach Informationen zu den Beständen von allen deutschen Museen und Sammlungen in der DDB nachgewiesen werden. Damit werden Objekte des „dinglichen kulturellen Erbes“ bundesweit gemeinsam sichtbar gemacht und mit den anderen an der DDB beteiligten Sparten vernetzt.

Die Fachstelle Museum der Deutschen Digitalen Bibliothek steht allen Museen und Sammlungen gerne zur Verfügung. Wir beraten und unterstützen Sie in allen museumsspezifischen Fragen bei der Präsentation Ihrer Objekte in der DDB.

Ihre Ansprechpartnerin

Herdis Kley
Fachstelle Museum

Institut für Museumsforschung
Staatliche Museen zu Berlin – Preußischer Kulturbesitz
In der Halde 1
14195 Berlin
Tel. +49 30 8301-492
✉ museum@deutsche-digitale-bibliothek.de

Entdecken Sie die ...



Noch Fragen?



Herdis Kley
Fachstelle Museum
✉ museum@deutsche-digitale-bibliothek.de
Tel. +49 30 8301-492

Ansprechpartner für Museen

Als spartenspezifischer Ansprechpartner steht Ihnen die Fachstelle Museum der DDB gerne zur Verfügung. Sie berät und unterstützt Sie in allen museumsspezifischen Fragen bei der Präsentation Ihrer Objekte in der DDB.



Deutsche Digitale Bibliothek, Fachstelle Museum
Institut für Museumsforschung
Staatliche Museen zu Berlin – Preußischer Kulturbesitz
In der Halde 1, D-14195 Berlin
Telefon +49 30 8301-492
museum@deutsche-digitale-bibliothek.de



Die Deutsche Digitale Bibliothek ist ein Kooperationsprojekt von Bund, Ländern und Kommunen und wird gefördert durch die Beauftragte der Bundesregierung für Kultur und Medien aufgrund Beschlusses des Deutschen Bundestags sowie der 16 Bundesländer.
Stand: März 2014

<https://pro.deutsche-digitale-bibliothek.de/fachstelle-museum>

Deutsche Digitale Bibliothek
Fachstelle Museum
Institut für Museumsforschung
Staatliche Museen zu Berlin –
Preußischer Kulturbesitz

Herdis Kley
Tel. 030/8301-492

**Herzlichen Dank
für Ihre Aufmerksamkeit.**

Kontaktieren Sie uns! museum@deutsche-digitale-bibliothek.de